

varma
CRÉATEUR D'AMBIANCE

notice



Mode d'emploi

RADIATEUR CONVECTEUR MOBILE



Modèles :

244173 – CY51BB-5

244174 – CY51BB-7

244175 – CY51BB-9

244176 – CY51BB-11

IMPORTANT :

Chère cliente, cher client, merci de votre confiance. Votre nouveau RADIATEUR VARMÄ a été conçu et fabriqué selon les normes techniques en vigueur. Avant la première mise en service, vous devez impérativement lire cette notice d'utilisation !

Vous devez lire attentivement ce mode d'emploi et respectez les indications qu'il contient. Rangez-le soigneusement en cas de besoin ultérieur.

DESCRIPTION DES SYMBOLES :

L'utilisation de symboles dans ce manuel a pour but d'attirer l'attention sur les risques possibles. Les symboles de sécurité et les explications qui les accompagnent doivent être parfaitement compris. Les avertissements en eux-mêmes ne suppriment pas les risques et ne peuvent se substituer aux mesures correctes de préventions des accidents.



Conforme aux réglementations européennes applicables.



Symbole de classe I : Ce symbole indique que votre appareil dispose d'une isolation fonctionnelle et liaison à la terre des masses métalliques.



AVERTISSEMENT : afin d'éviter une surchauffe, ne pas couvrir l'appareil de chauffage.



MISE EN GARDE : l'appareil peut être chaud, ne pas le toucher sans prendre de précautions.



Symbole triman : indique que le produit (dont l'emballage) fait l'objet d'une consigne de tri en vue du recyclage.




RECYCLAGE (ELIMINATION DU PRODUIT EN FIN DE VIE)

Les produits électriques ne doivent pas être mis au rebut avec les déchets ménagers. Merci de les recycler dans les points de collecte prévus à cet effet. Adressez-vous aux autorités locales ou à votre revendeur pour obtenir des conseils sur le recyclage.

Pour votre sécurité - Consignes générales de sécurité

Pour garantir une manipulation sûre de cet appareil, l'utilisateur doit avoir lu et compris le présent mode d'emploi avant la première mise en service de l'appareil.

- Cet appareil ne doit être utilisé que lorsqu'il se trouve en parfait état de fonctionnement. Si l'appareil est totalement ou partiellement défectueux, faites-le réparer par un professionnel. N'utilisez jamais l'appareil dans des locaux présentant un risque d'explosion ou à proximité de liquides ou de gaz inflammables !
- ATTENTION : lors de l'utilisation d'appareils électriques, les précautions de sécurité de base doivent être respectées afin de réduire le risque d'incendie, de chocs électriques et de blessures corporelles. Avant de manipuler l'appareil, débranchez OBLIGATOIREMENT le courant électrique.
- Les réparations ne doivent être effectuées que par un professionnel. Toute réparation incorrecte vous expose à des risques liés au courant électrique.
- Cet appareil peut être utilisé par des enfants âgés de 8 ans et plus et les personnes ayant des capacités physiques, sensorielles ou mentales, ou un manque d'expérience et de connaissances si elles ont été formées et encadrées pour l'utilisation de cet appareil en toute sécurité et de comprendre les risques impliqués. Les enfants ne doivent pas jouer avec l'appareil. Le nettoyage et la maintenance ne doivent pas être effectués par des enfants sans surveillance.
- Les enfants de moins de 3 ans doivent rester éloignés à moins qu'ils soient surveillés de façon continue.

- Les enfants âgés d'au moins 3 ans et de moins de 8 ans doivent seulement allumer/éteindre l'appareil à condition qu'il ait été placé ou installé dans sa position normale de fonctionnement prévu et qu'ils bénéficient d'une surveillance ou d'instruction concernant l'utilisation de l'appareil d'une manière sûre et reconnaissent les risques encourus. Les enfants
- Âgés d'au moins 3 ans et de moins de 8 ans ne doivent pas brancher, régler et nettoyer l'appareil ou d'effectuer l'entretien de l'utilisateur
- Si le câble d'alimentation est endommagé, il doit être remplacé par le fabricant, son service après-vente ou des personnes de qualification similaire afin d'éviter un danger.
- ATTENTION : Afin d'éviter tout danger dû au réarmement intempestif du coupe-circuit thermique, cet appareil ne doit pas être alimenté par l'intermédiaire d'un interrupteur externe, comme une minuterie ou être connecté à un circuit qui est régulièrement mis sous tension et hors tension par le fournisseur d'électricité.
- Cet appareil est destiné à une utilisation en intérieur uniquement.
- Le chauffage ne doit pas être localisé immédiatement sous une prise de courant.
- Ne pas utiliser ce chauffage aux alentours d'une baignoire, une douche ou une piscine
- Ne placez aucun objet sur l'appareil.
- Assurez-vous toujours que vos mains soient sèches avant d'effectuer le réglage de tout interrupteur ou de toucher l'appareil ou la prise.
- Ne transportez pas l'appareil lorsqu'il est en fonctionnement.
- Posez-le sur une surface plane et sûre afin de prévenir tout accident, tenez-le hors de portée des enfants.
- Toute utilisation et/ou modification technique non agréée de cet appareil peut s'avérer dangereuse, tant pour votre santé que pour votre propre sécurité.
- Ne pas insérer ou permettre à des objets étrangers de pénétrer dans toute ventilation ou ouverture d'évacuation, car cela provoquerait un choc électrique ou un incendie et endommagerait l'appareil. Ne le démontez pas.
- Toujours éteindre et débrancher l'appareil lorsqu'il n'est pas utilisé, durant son nettoyage ou lors de son transport.
- Avant de brancher l'appareil à l'alimentation électrique, vérifiez que l'interrupteur est sur Arrêt.
- Maintenez cet appareil et son câble à l'écart, des sources de chaleurs, objets tranchant, ou toute chose susceptibles de les endommager.
- Pour éviter un incendie, ne bloquez pas l'entrée et la sortie d'air de quelque façon que ce soit.
- Ne mettez pas le radiateur sur un tapis, ne faites pas passer le câble sous un tapis. Placez le câble d'alimentation loin du passage pour qu'il n'entrave pas le parcours.
- La cause principale de surchauffe est due aux dépôts de poussière ou présence de résidus dans l'appareil. Assurez-vous que ces corps étrangers soient retirés régulièrement. Isolez l'appareil du réseau et nettoyez-le en aspirant l'entrée d'air et les grilles.
- Ne laissez pas cet appareil sans surveillance lorsqu'il est en fonctionnement.
- Si le cordon d'alimentation est endommagé, il doit être remplacé par le fabricant, son agent de maintenance ou toute autre personne qualifiée pour éviter tout danger.
- ATTENTION - Certaines parties de ce produit peuvent devenir très chaudes et causer des brûlures. Une attention particulière doit être donnée lorsque des enfants ou des enfants vulnérables sont présents
- MISE EN GARDE : Pour éviter une surchauffe, ne pas couvrir l'appareil de chauffage 
- Si le chauffage n'est pas en usage, laissez-le refroidir et entreposez-le dans un lieu sec et ventilé

- Cet appareil de chauffage est rempli d'une quantité précise d'huile spéciale. Les réparations nécessitant l'ouverture du réservoir d'huile ne doivent être effectuées que par le fabricant ou son service après-vente qui normalement doit être contacté en cas de fuite d'huile.

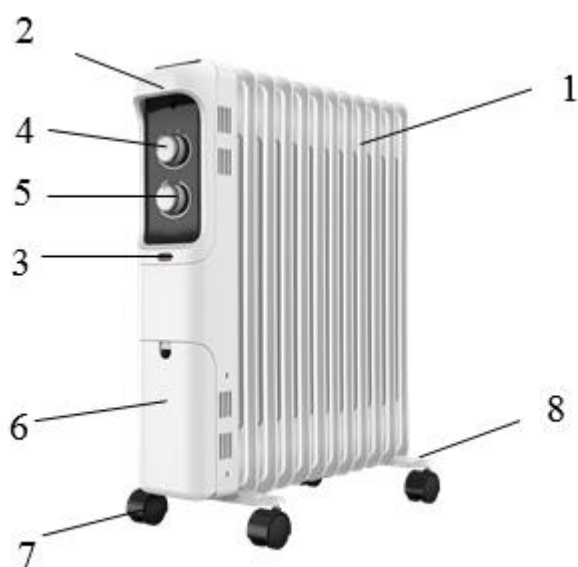
Lorsque l'appareil de chauffage est mis au rebut, respecter les réglementations concernant l'élimination de l'huile.

- AVERTISSEMENT : Ce chauffage n'est pas équipé d'un système permettant de contrôler la température de la pièce.

Ne pas utiliser le chauffage dans des pièces exigües lorsque celles-ci sont occupées par des personnes dans l'incapacité de sortir de la pièce par leurs propres moyens, à moins qu'une surveillance constante soit assurée.

- ATTENTION : Afin d'éviter tout danger dû au réarmement intempestif du coupe-circuit thermique, cet appareil ne doit pas être alimenté par l'intermédiaire d'un interrupteur externe, comme une minuterie, ou être connecté à un circuit qui est régulièrement mis sous tension et hors tension par le fournisseur d'électricité.

Aperçu de votre convecteur



1. Corps de chauffe
2. Poignée
3. Témoin lumineux
4. Interrupteur
5. Thermostat
6. Rangement câble
7. Roulettes
8. Fixation roulettes

Installation

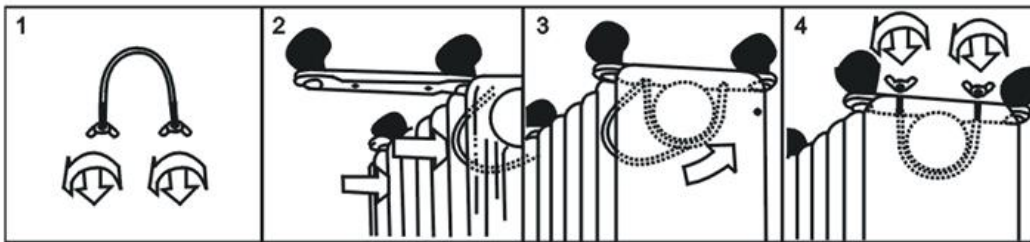
Votre appareil est de type mobile et peut être déplacé tout en respectant les consignes de sécurité. Posez le radiateur sur une surface sèche, stable et propre. Une distance minimale de 1m doit être prévue entre les parois de votre appareil et tout obstacle (meubles ou murs par exemple) pour permettre une bonne circulation de l'air. Orientez le flux d'air de façon à optimiser le réchauffement de la pièce. Evitez les coins, volumes réduits, planchers ou plafonds.

UTILISATION A L'INTERIEUR UNIQUEMENT

1. Schéma pour le montage des roulettes

- Installez les 4 pieds en forme de « U » sur la partie inférieure de l'appareil avec les vis fournies.
- Fixer chacune des roulettes avec les vis fournies
- Veillez à ce que le convecteur soit bien placé sur une surface plane.
- Ne pas serrer trop fort pour ne pas endommager les fixations

Attention ! ne jamais utiliser l'appareil sans les pieds.



Utilisation

Branchement électrique :

- Avant de brancher l'appareil à la prise de courant, vérifiez que la tension indiquée sur la plaquette des caractéristiques de l'appareil soit la même que celle de votre installation électrique et que cette dernière est en mesure de supporter la consommation (Watt) indiquée sur l'étiquette.
- En cas d'utilisation de plusieurs appareils à la fois, il est important de vérifier que l'installation électrique soit en mesure de supporter la puissance nécessaire.

- Vous pouvez régler la température de la pièce en tournant le bouton thermostat. Pour augmenter la température : tournez le thermostat dans le sens des aiguilles d'une montre. Pour diminuer la température : tournez le thermostat dans le sens contraire des aiguilles d'une montre.
- Lorsque vous tournez le thermostat et que vous dépassez sa température actuelle, le voyant indicateur rouge s'allume.
- Dès que la température souhaitée de la pièce est atteinte, tournez lentement le bouton du thermostat dans le sens inverse des aiguilles d'une montre jusqu'à ce que le voyant indicateur des s'éteint.
- Lorsque la température de la pièce retombera sous le niveau réglé, le voyant lumineux se rallumera et le radiateur se remettra en marche. Ainsi le radiateur conservera automatiquement la pièce à la température désirée.
- Pour éteindre l'appareil, placez l'interrupteur sur "OFF" et débranchez-le de la prise de courant murale.

Dispositif de sécurité anti-surchauffe

Votre radiateur est équipé d'un dispositif de sécurité qui éteint le radiateur en cas de surchauffe. Dans le cas où le radiateur arrête de fonctionner, mettez-le hors tension et procédez à une inspection de l'entrée et de la sortie d'air pour voir si elles ne sont pas obstruées. Attendez au moins 5 minutes pour

que le système de protection se réinitialise avant de redémarrer le radiateur. Si le radiateur ne fonctionne pas ou si le dispositif de sécurité l'éteint à nouveau, apportez-le au centre de service le plus proche pour qu'il soit examiné ou réparé.

Entretien et nettoyage

- Débranchez toujours la fiche de la prise murale avant de nettoyer l'appareil.
- Isolez toujours l'appareil de l'alimentation électrique et laissez-le refroidir avant toute opération de maintenance.
- Ne jamais immerger l'appareil pour le nettoyer. Pour éviter tout risque de décharge électrique, nettoyez votre appareil avec un chiffon doux et sec pour le débarrasser de la poussière. Vous pouvez également utiliser un aspirateur pour nettoyer les ouvertures d'aération.
- Nettoyez régulièrement votre appareil.
- Nettoyez l'extérieur de l'appareil en l'essuyant avec un linge humide et en le séchant avec un linge sec. N'immergez jamais l'appareil dans l'eau et ne laissez jamais d'eau pénétrer dans l'appareil.

Stockage

- Débranchez toujours l'appareil de l'alimentation électrique, laissez-le refroidir et nettoyez-le avant stockage.
- Si vous n'utilisez pas l'appareil pendant une longue période, remettez l'appareil et le mode d'emploi dans sa boîte d'origine et entreposez-le dans un lieu sec et ventilé.
- Ne placez pas d'objets lourds sur le dessus du carton pendant le stockage car cela pourrait endommager l'appareil.

Garantie et Service Après-Vente

VARMÄ assure une garantie de 2 ans à compter du jour de l'achat (sur présentation du ticket de caisse ou de la facture). Cela comprend le remplacement gratuit des pièces défectueuses ou de l'appareil, le choix étant laissé à la libre initiative de VARMÄ. En tout état de cause s'applique la garantie légale couvrant toutes les conséquences des défauts ou vices cachés (articles 1641 et suivants du Code Civil). Les réparations ne doivent être effectuées que par un professionnel. Les réparations ne devront être réalisées que par des techniciens qualifiés utilisant des pièces de rechanges d'origine.

Tout manquement à cette consigne peut s'avérer particulièrement dangereux pour les usagers. Le cas échéant, contactez le service après-vente du magasin où vous avez acheté ce produit.

Pour que ces garanties soient valables, les conditions suivantes doivent être remplies :

Il n'y a eu aucune tentative de réparation, ni par le client, ni par un tiers. L'appareil a été utilisé et installé dans des conditions normales, de manière adéquate, suivant le mode d'emploi. A noter : S'il y a une intervention sous garantie, cela ne prolongera pas la durée initiale de la garantie contractuelle (date initiale à partir de l'achat), et le service Après-Vente effectuera, à titre payant, les réparations nécessaires.

Responsabilité

Nous vous signalons expressément que la société BRICODEAL SOLUTIONS (adresse ci-dessous) propriétaire de la marque VARMA, n'est pas responsable des dommages causés par ses appareils, dans la mesure où ces dommages seraient causés suite à une réparation non conforme, dans la mesure où, lors d'un échange de pièces, les pièces d'origine VARMA n'auraient pas été utilisées, ou si la réparation n'a pas été effectuée par le Service Après-Vente VARMA.

Mise hors service



Les produits électriques ne doivent pas être mis au rebut avec les produits ménagers. Selon la Directive Européenne 2012/19/UE pour le rebut des matériels électriques et électroniques et de son exécution dans le droit national, les produits électriques usagés doivent être collectés séparément et disposés dans des points de collecte prévus à cet effet. Adressez-vous auprès des autorités locales ou de votre revendeur pour obtenir des conseils sur le recyclage. Éliminez l'appareil par le biais d'un point de collecte municipal et ou dans un point de vente. Jetez l'emballage de façon respectueuse pour l'environnement en facilitant son ramassage par les centres de tri sélectifs.